



N° 20 - Janvier 2009

Une fin d'année 2008 fertile en événements,

La saison 2007/2008 s'est terminée dans la joie au bord de la Seiche le 20 juin avec de nombreux participants. Le démarrage de la saison 08/09 a permis aux adhérents du Comité de Jumelage de se retrouver à l'occasion du **Forum**. Cette manifestation fut très positive sur le plan économique avec son stand restauration et a permis de mieux faire connaître le Comité de Jumelage (16 personnes ont été intéressées par la vie du Comité).

Faire un stage dans une entreprise allemande, c'est ce projet que Maxime, (18 ans), a réalisé pendant 3 semaines au mois d'août. Ainsi il a pu tout en partant à la découverte de la Sarre, perfectionner son Allemand et grâce au travail se faire de l'argent de poche. A noter que pour encourager ce type d'initiative le Comité de Jumelage aide la personne à trouver un travail, une famille d'accueil et lui apporte un appui financier de 50 euros.

L'**Assemblée Générale** s'est déroulée pour la première fois, au Champ Loisel. Cette soirée, en plus d'un bilan sur les actions et des échanges sur les propositions d'actions pour 2009, s'est terminée par un repas coopératif qui a permis à chacun de poursuivre la discussion engagée.

Du 31 octobre au 3 novembre, 34 amis de **Chew Valley** sont venus nous rendre visite. Malgré un nombre limité de jeunes venus de Chew Valley (5), plusieurs rencontres et échanges ont eu lieu. La découverte d'un viticulteur et de ses vins, dans la région d'Angers, a été très appréciée. Les Gars de Vaugon et Cale Seiche ont rendu la soirée festive, salle de La Chalotais, très agréable.

Almuth, Danièle et Thérèse se sont rendues à Schwalbach du 7 au 13 novembre pour faire les **achats pour le Marché de Noël**. Elles étaient accompagnées de 2 responsables « pétanque » et d'une personne du Comité de Jumelage de Rennes. Les échanges furent très fructueux et des engagements ont été pris pour 2009.

Le **Marché de Noël** s'est tenu le 6 décembre au Clos d'Orrière. Son ambiance chaleureuse a séduit un public d'habités, toujours aussi nombreux.

Marché de Noël à Saint Wendel : du 12 au 14 décembre, 26 Vernois sont allés visiter un marché de Noël allemand typique avec ses chalets, sa pyramide, ses Bratwurst, son Glühwein. Ce voyage a été l'occasion de rencontrer nos amis de Schwalbach. L'accueil et l'hébergement, comme à l'accoutumée, se sont faits dans les familles.

Une équipe qui poursuit les actions engagées

L'assemblée générale, temps fort de la vie d'une association, a permis de répreciser ou de confirmer ses orientations ses priorités et son conseil d'administration.

Les 5 commissions, ouvertes à tous les adhérents, poursuivent leurs réflexions et leurs propositions. Ces commissions : Accueil et voyages, communication, jeunesse, manifestations, relais avec les associations, sont l'occasion pour les personnes qui ne désirent pas trop s'investir dans l'association, ou qui veulent la découvrir, de prendre une part active à son fonctionnement.

Présidente : Almuth Giraud, tél : 02 99 62 87 46

Vice présidents : Joseph Van Nieuwenhuysse et Serge Beaulieu

Secrétaires : Marie Claude Moyon et Thérèse Merré

Trésoriers : Alain Verdier et Janine Combet

Bonne Année
2009

Ein glückliches
neues Jahr

Happy new year

Un menu copieux pour l'an neuf...

- **Vendredi 23/01/09** projection de « Emile et les détectives » de Erich Kästner à 20h à la médiathèque. Cette projection à laquelle tous les Vernois sont invités (réservation) a été mise à cette date pour célébrer la date anniversaire de la signature du Traité de Versailles en vue de renforcer la coopération entre la France et l'Allemagne.
- **Samedi 16 mai** : La « Fête de l'Europe », en collaboration avec les communes voisines. 3 temps sont prévus :
 - Un échange sur les actions des comités de Jumelage.
 - Une information débat sur les pays Baltes.
 - Une soirée à la découverte des villes jumelles : dégustation & danses.
- **Du 21 au 24 mai** les joueurs de pétanque, l'équipe juniors de foot à 7 et les jeunes qui ont participé à la construction de la « Verner Hütte » en 1999 à Schwalbach et quelques membres du comité iront rendre visite à nos amis de Schwalbach.
- **En projet également des déplacements vers Chew Valley** :
 - Un groupe de jeunes ados s'invite une semaine dans des familles d'accueil.
 - Des rugbymen y pensent sérieusement.
 - Un voyage à Chew Valley pour tous les Vernois intéressés.

Chew Valley Twinning Association

Twinned with Vern-sur-Seiche in Brittany



May 2008 Issue 4

Twinning safari supper (dîner safari du jumelage)

Dîner safari le samedi 14 juin, à 19 h. Durant cette soirée, il y aura de nombreuses surprises et on vous garantit un très bon moment. Le coût de la soirée est de 15 livres par personne. Le prix comprend 1 entrée, 1 plat de résistance, fromage, dessert et café. Vous devrez seulement apporter votre vin, bière ou toute autre boisson que vous désirez consommer lors de votre repas.

Les 2 premiers plats seront servis dans des maisons différentes aux alentours de Chew Valley et le dessert sera servi par Sally et Eddie Catchpole à Bishop Sutton, où tout le monde se réunira et poursuivra la soirée.

Durant les jours qui précèdent la soirée, vous serez informés de l'endroit où vous devrez vous rendre pour le dîner. Les hôtes ne sauront pas qui ils recevront jusqu'à ce que vous et les autres invités n'arrivent. A la fin de votre entrée, vos hôtes vous diront où aller

pour manger le plat principal. Il est à noter que les hôtes seront dispersés dans la vallée donc, malheureusement, certains d'entre vous devront conduire. Le nombre de places est limité.



Quiz night report (compte rendu de la soirée quiz)

Quelle soirée agréable lors du «Twinning quiz» à Chew Stoke ! Ceux qui étaient présents s'accorderont pour dire que nous nous sommes bien amusés autour des quiz portant sur les sciences, la musique ou le sport et autour d'un délicieux repas chaud, composé de lasagnes et salade, cuisiné par le Yew Tree Inn (Auberge de l'if).

Un grand merci à Bridget Martin et Dave Cox qui ont écrit et présenté le quiz. Il faut beaucoup de temps pour organiser un tel événement et leur effort a été grandement apprécié. (Vivement le prochain !). Entre les séries de questions, nous avons joué au « loto inversé ». En fait il ne faut pas remplir une ligne ou une carte avec les numéros qui sortent. Tout cela fut très compliqué

Mais l'heureux vainqueur est reparti avec la généreuse somme de 50 livres. Ce fut vraiment super de voir autant de visages nouveaux et locaux et merci à vous tous puisque nous avons récolté 425 livres pour les fonds du jumelage. Revenez et soutenez-nous lors de la prochaine soirée quelque part dans Chew Valley.

Harvest Home (fête de la moisson)

On a demandé au comité de jumelage d'intervenir lors de la fête de la moisson le samedi 6 septembre 2008. Les organisateurs ont été très impressionnés par notre stand et ils veulent nous voir revenir ! Donc réservez votre samedi et venez nous voir. Nous espérons avoir plus d'activités et de jeux avec un goût français. N'hésitez pas à nous faire part de vos idées ou à nous aider pour notre stand.



Voici des exemples d'actions mises en place par nos amis de Chew Valley.

Qu'en pensez vous ?

Et pour Vern que suggérez-vous de mettre en place ?

Blickpunkt



Schwalbach

Quelques nouvelles de Schwalbach...

Que s'est-il passé au cours du 2^{ème} trimestre 2008 dans notre commune jumelle ? Grâce à « Blickpunkt », l'équivalent de notre « Vivr'à Vern » nous sommes informés régulièrement des événements qui s'y déroulent.

Inondations en Juin

C'est ainsi que nous avons appris qu'en juin, Schwalbach a subi de graves inondations qui ont endommagé de nombreuses habitations ainsi qu'une école maternelle. Faisant suite à cet événement la mairie de Schwalbach a été très touchée du don de 3 000 euros envoyé par la municipalité de Vern, ainsi que du soutien moral et du don symbolique de 150 € versé par le Comité de Jumelage de Vern.

Maison multigénération

En septembre s'est déroulée l'inauguration d'une maison « multigénération » où les jeunes viennent participer à des animations en faveur des personnes âgées.

Entretien de la commune

Un article nous a également appris qu'à Schwalbach, et plus généralement en Allemagne, chacun est responsable de l'entretien des trottoirs des abords de sa maison.

A Schwalbach le Maire a également passé une sorte de « contrat de parrainage » entre les riverains, quelques retraités qui sous la houlette de quelques ouvriers municipaux se sont engagés à entretenir soit un espace vert soit une aire de jeux.

Magasin de décorations de Noël



La pétanque



Deux membres du club de pétanque de Vern, invités par le comité de Jumelage, se sont rendus à Schwalbach pour organiser un échange entre les 2 clubs.

Une rencontre a eu lieu le dimanche 9 novembre à 11 h.

Celle-ci a été très chaleureuse et conviviale et nous a donné l'envie d'y retourner ou d'accueillir.

Ainsi très vite une date a été fixée, ce sera du 21 au 25 mai 2009.

C'est pour nous, pétanqueurs sportifs vernois, une opportunité de rencontre et de rapprochement entre les 2 cultures et de créer une amitié réciproque.

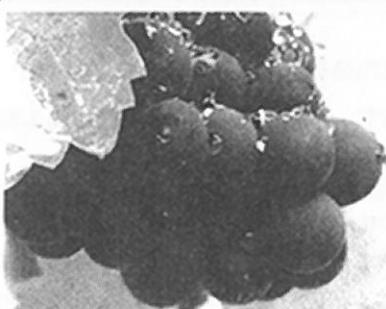
Gérard & Jean

Fête de L'Europe le samedi 16 mai: à la découverte des cultures Européennes et en particulier des pays Baltes

Cette manifestation sera basée sur les échanges et les témoignages de personnes ayant une connaissance des autres cultures européennes. Des groupes constitués, des films, des reportages seraient appréciés.

Nous invitons toutes les personnes originaires ou ayant vécu ou séjourné dans un pays membre de la communauté européenne à se faire connaître auprès du Comité de Jumelage s'ils souhaitent nous aider à la préparation de cet événement.

Chew Valley, Saint Wendel, Marché de Noël, Forum





Vern le 12 janvier 2009

Madame, Monsieur, chers adhérents,

A l'aube de cette nouvelle année 2009 les membres du comité de jumelage se joignent à moi pour vous présenter leurs meilleurs vœux.

Nous espérons que cette année sera riche en échanges avec nos amis de Chew-Valley et de Schwalbach.

Les premiers rendez-vous ont déjà été pris :

- **Pendant le week-end de l'Ascension**, une trentaine des membres de la section de Pétanque de l'USV va se rendre à Schwalbach pour fêter avec leurs homologues allemands, les 15 ans de la « hutte de Vern ». Les premiers contacts ont été pris en novembre dernier dans la ville allemande. Un groupe de jeunes footballeurs va profiter de ce déplacement pour découvrir notre ville jumelle et surtout prendre contact avec des jeunes joueurs allemands. Nous sommes donc à la recherche des jeunes qui ont participé à la construction de cette hutte à Schwalbach, il y a 15 ans dans le cadre d'un camp franco-allemand. Ils sont invités à se faire connaître pour venir avec nous fêter cet événement. D'autre part, en fonction des places disponibles dans le car, vous serez invités à venir découvrir ou revoir notre ville jumelle.
- **Un déplacement à Chew-Valley** en famille est aussi prévu pour 2009, mais la date n'est pas encore arrêtée. Nous vous informerons en temps et en heure.
- **Un séjour pour les adolescents vernois** dans la ville anglaise est aussi programmé pour cette année. Nous le mettons en place avec la collaboration du Centre des Marais.

Mais il y a d'autres manifestations plus proches :

Le 23 janvier 2009 à 20 heures au Volume à l'occasion du «Traité de l'Elysée», le comité propose une soirée autour des œuvres de l'écrivain allemand Erich Kästner avec la projection du film : « Emile et les Détectives » (à partir de 10 ans) en version originale, sous-titré en français. Une occasion de venir en famille, mais il faut réserver sa place à l'avance au Volume !

Le 30 janvier 2009 à 20 h 30, nous ferons le bilan du dernier marché de Noël et commencerons à préparer le suivant. Cette manifestation « la 20^{ème} édition », nous la souhaitons d'une plus grande envergure avec la participation des nombreuses associations vernaises.

Le 16 mai 2009, est prévue une journée (voire une semaine) européenne intercommunale à Vern en collaboration avec la section tennis de table de l'USV, qui reçoit à cette date des jeunes du monde entier pour des compétitions.

Vous voyez, il y a du « pain sur la planche » !

En tant qu'adhérent au comité, vous pouvez aussi être acteur. C'est pourquoi nous vous invitons à vous joindre à nous dans les différentes commissions. Celles-ci préparent les différentes actions avant de les présenter au conseil d'administration. N'hésitez pas à nous contacter et à nous demander des informations.

Les 5 commissions sont :

- Communication
- Jeunesse
- Voyage et accueil
- Associations
- Manifestations

Dès maintenant, vous pouvez nous contacter :

Almuth Giraud: almuthg@yahoo.fr / 06 86 20 41 08

Joseph van Nieuwenhuyse : joseph.van.nieuwenhuyse@wanadoo.fr

Centre des Marais : 02 99 62 83 27

Nous vous souhaitons une bonne réception de ce courrier.

Je vous prie d'accepter, Madame, Monsieur, l'expression de mes sentiments les meilleurs.

Pour le Comité de Jumelage
Almuth Giraud, Présidente

